

**ICONOGRAFÍA VINCULADA AL  
PROFESOR DR. FRANCISCO BEHN  
KUHN**

Inconography linked to the Professor  
Dr. Francisco Behn Kuhn

---

Una de las actividades que caracterizó la vida de Francisco Behn y la de su familia, fueron las numerosas excursiones ornitológicas para estudiar y coleccionar aves, en estas actividades recorrió gran parte de Chile.

Estas excursiones marcaron la vida de su esposa Erika Theune e hijos, quienes recuerdan con mucha alegría las numerosas anécdotas vividas, en palabras de Erika Theune: *...como vivíamos en Concepción, nos íbamos antes del desayuno a capturar aves en el cerro Caracol, y en la noche descuerábamos y etiquetábamos. Después del nacimiento de nuestros hijos, éstos nos acompañaban en los viajes, en todos nos alojábamos en carpa para estar lejos de toda civilización y poder captar las aves en su hábitat natural. A mí me tocaba preparar las aves pequeñas por tener los dedos más apropiados para ello. Por supuesto, las aves grandes impresionaban más a nuestros hijos y al ver un albatros uno exclamó que grande el pip-pip, y al revisar el contenido gástrico observó comió tallarines, refiriéndose a los intestinos. Así fuimos en familia recorriendo Chile desde Arica hasta Tierra del Fuego. La colección fue completándose con todas las aves chilenas, teniendo cuidado que cada especie fuera representada por una*

*pareja, y sólo en casos excepcionales por una serie.*

Las primeras excursiones fueron realizadas al cerro Caracol en Concepción, con el paso de los años las excursiones se realizaron a lugares más remotos como isla Mocha, Lonquimay, norte de Chile, Magallanes y en dos ocasiones a la Antártica chilena. Recopilamos una serie de imágenes vinculadas a la vida de Francisco Behn (parte de su colección fotográfica), en ellas se muestran las principales excursiones ornitológicas, además se incluyen algunas cartas inéditas enviadas a sus colegas y amigos Rodolfo A. Philippi Bañados y Dillman S. Bullock, e imágenes de algunas de sus pieles depositadas en el Museo de Senckenberg en Frankfurt, Alemania. Los textos asociados a la mayoría de estas expediciones fueron publicados y aparecen citados en el capítulo «catálogo de publicaciones»; los relatos de las expediciones a la Antártica son incluidos más adelante.

**HERALDO V. NORAMBUENA & JUAN  
RIQUELME**

Centro de Estudios Agrarios y Ambientales  
Casilla 164, Valdivia, Chile.  
Correo electrónico: [buteonis@gmail.com](mailto:buteonis@gmail.com)

Recibido 23/05/2012; aceptado 20/10/2012



FIGURA 1. EXPEDICIÓN A LAGUNA MAULE. 1943.

Expedition to laguna Maule. 1943.



FIGURA 2. NIDO DE FLAMENCO CHILENO (*PHOENICOPTERUS CHILENSIS*) EN LAGUNA MAULE. 1943.

Nest of Chilean flamingo (*Phoenicopterus chilensis*) in laguna Maule. 1943.



FIGURA 3. ERIKA THEUNE DE BEHN CON PICHÓN DE FLAMENCO CHILENO EN LAGUNA MAULE. 1943.

Erika Theune with a nestling of Chilean flamingo in laguna Maule. 1943.



FIGURA 4. AGUILUCHO DE COLA ROJIZA (*BUTEO VENTRALIS*) JUVENIL, FLOR DEL LAGO, VILLARRICA. 1946.

Rufous-tailed Hawk (*Buteo ventralis*) fledgling, Flor del Lago, Villarrica. 1946.



FIGURA 5. FRANCISCO BEHN EN CONFERENCIA SOBRE LA VI EXPEDICIÓN CHILENA A LA ANTÁRTIDA. 1952.

Francisco Behn presenting a conference about the VI Chilean expedition to Antarctica. 1952.

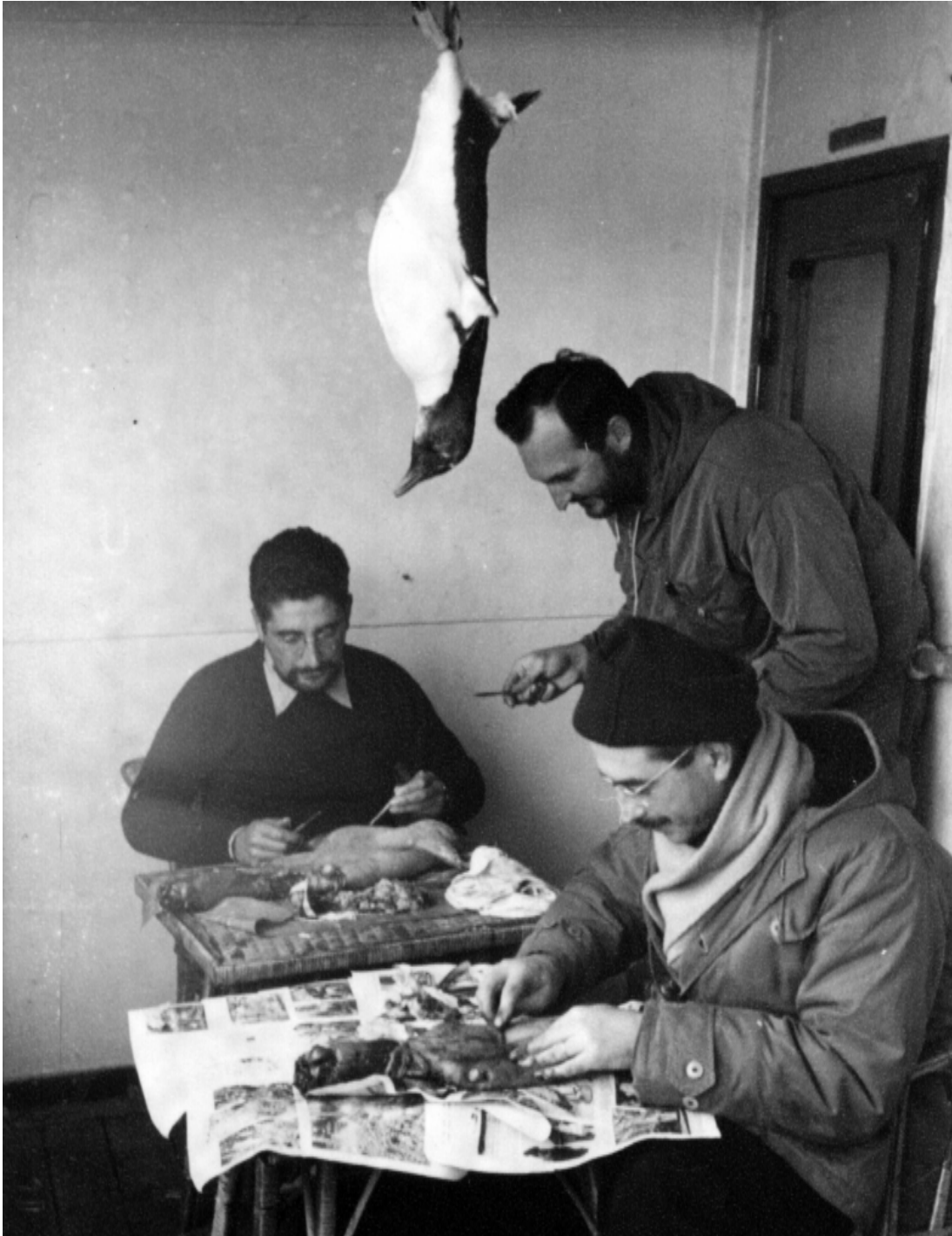


FIGURA 6. FRANCISCO BEHN EN LA VI EXPEDICIÓN CHILENA A LA ANTÁRTIDA, ENSEÑANDO TAXIDERMIA A MARINOS. 1952.

Francisco Behn in the VI Chilean expedition to Antarctica, teaching taxidermy to marine. 1952.



FIGURA 7. FRANCISCO BEHN EN LA VI EXPEDICIÓN CHILENA A LA ANTÁRTIDA. 1952.

Francisco Behn in the VI Chilean expedition to Antarctica. 1952.

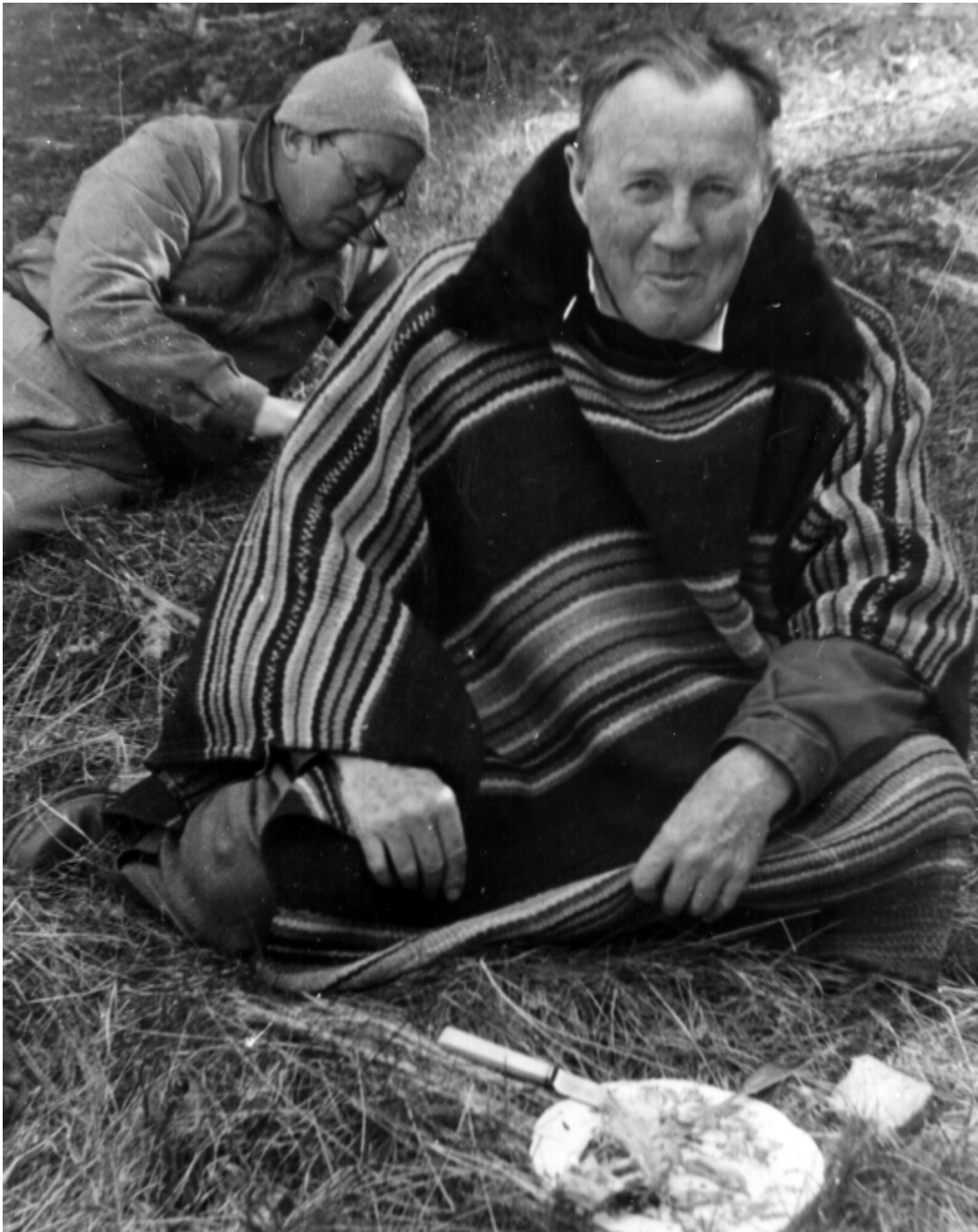


FIGURA 8. RODULFO A. PHILIPPI BAÑADOS Y JACK D. GOODALL, EN EXPEDICIÓN A PTA. ARENAS (EN ESTA EXPEDICIÓN PARTICIPÓ F. BEHN). 1952.

Rodolfo A. Philippi Bañados and Jack D. Goodall, in the expedition to Pta. Arenas (in this expedition also participate F. Behn). 1952.





FIGURA 9. RODULFO A. PHILIPPI BAÑADOS EN EXPEDICIÓN A PTA. ARENAS (EN ESTA EXPEDICIÓN PARTICIPÓ J.D. GOODALL Y F. BEHN). 1952.

Rodulfo A. Philippi Bañados in the expedition to Pta. Arenas (in this expedition also participate J.D. Goodall and F. Behn). 1952.



FIGURA 10. EXPEDICIÓN ORNITOLÓGICA AL NORTE DE CHILE, EN BUSCA DE LA PARINA CHICA (*PHOENICOPARRUS JAMESI*). DE IZQUIERDA A DERECHA: LUGAREÑOS, FRANCISCO BEHN Y GUILLERMO MILLIE (CON HUEVOS DE FLAMENCO CHILENO Y PARINA CHICA). 1957.

Ornithological expedition to northern Chile, looking for the Puna flamingo (*Phoenicoparrus jamesi*). From left to right: locals, Francisco Behn and Guillermo Millie (with eggs of Chilean flamingo and Puna flamingo). 1957.





FIGURA 11. CAPTURA DE LA PARINA CHICA (*PHOENICOPARRUS JAMESI*) LAGUNA COLORADA, BOLIVIA. DE IZQUIERDA A DERECHA: FRANCISCO BEHN, ALFREDO JOHNSON Y GUILLERMO MILLIE. 1957.

Cath of the Puna flamingo (*Phoenicoparrus jamesi*) laguna Colorada, Bolivia. From left to right: Francisco Behn, Alfredo Johnson and Guillermo Millie. 1957.



FIGURA 12. EXPEDICIÓN ORNITOLÓGICA AL NORTE DE CHILE, EN BUSCA DE LA PARINA CHICA (*PHOENICOPARRUS JAMESI*). ATRÁS DE IZQUIERDA A DERECHA: ERIKA THEUNE, GUILLERMO MILLIE Y ALFREDO JOHNSON, ADELANTE CARABINEROS DE CHILE EN CARITAYA. 1957.

Ornithological expedition to northern Chile, looking for the Puna flamingo (*Phoenicoparrus jamesi*). Back from left to right: Erika Theune, Guillermo Millie and Alfredo Johnson, forward Carabineros de Chile in Caritaya. 1957.



FIGURA 13. EXPEDICIÓN ORNITOLÓGICA AL NORTE DE CHILE, EN BUSCA DE LA PARINA CHICA (*PHOENICOPARRUS JAMESI*). DE IZQUIERDA A DERECHA: BRYAN JOHNSON, GUILLERMO MILLIE, FRANCISCO BEHN, ALFREDO JOHNSON Y ERIKA THEUNE. 1957.

Ornithological expedition to northern Chile, looking for the Puna flamingo (*Phoenicoparrus jamesi*). From left to right: Bryan Johnson, Guillermo Millie, Francisco Behn, Alfredo Johnson and Erika Theune. 1957.



FIGURA 14. EXPEDICIÓN FAMILIA BEHN THEUNE A LA ISLA MOCHA, BIOBÍO. 1959.

Behn Theune family Expedition to Isla Mocha, Biobío. 1959.



FIGURA 15. BRUNO BEHN THEUNE Y FRANCISCO BEHN REALIZANDO TAXIDERMIA A FLAMENCOS CHILENOS, LAGUNA SANTA ROSA, ATACAMA. 1963.

Bruno Behn Theune and Francisco Behn doing taxidermy to Chilean Flamingos, laguna Santa Rosa, Atacama. 1963.



FIGURA 16. BRUNO BEHN THEUNE, ORDENANDO EL HERBARIO, ISLA MOCHA, BIOBÍO. 1959.

Bruno Behn Theune, working in the herbarium, Mocha Island, Biobío. 1959.



FIGURA 17. ARRIBA: VISITA DE FRANCISCO BEHN A LA CASA DE GUILLERMO MILLIE EN VALLENAR. DE IZQUIERDA A DERECHA: SRA. PEGGY DE MILLIE, FRANCISCO BEHN Y GUILLERMO MILLIE. DÉCADA DEL '50.

Visit of Francisco Behn to Guillermo Millie house in ValLENAR. From left to right: Peggy Millie, Francisco Behn and Guillermo Millie. 50s.



FIGURA 18. IZQUIERDA: DILLMAN S. BULLOCK Y SU ESPOSA KATRINA, ANGOL. 1968.

Left: Dillman S. Bullock and his wife Katrina, Angol. 1968.

Santiago, 7. V. 1957.  
 A. D. F. Behn K.  
 Concepción,  
 Mi querido Pancho:

Aquí estamos reuniéndonos con Johnson y  
 Goodall para las correcciones de la 2ª edición. Vamos  
 bien adelantados; ya te entregué un estudio prelimi-  
 nar de Butes proclonchrous. Ahora te molesto rogándote  
 que me envíes cuanto antes los datos que tú conoces de  
 la enfermedad; extinción de la torcaza. Tú me contas  
 te que tenías autopsias e identificación del Virus  
 de Newcastle. Te ruego que me los envíes cuanto antes  
 para juntarlos con los datos míos.

Por favor avisa cuando alguien vaya a Con-  
 cepción para enviarte algunas pieles que ya están  
 listas. Entiendo que tú te llevaste Pulica cornuta  
 y Butes polyzona melinico. Contéstame esto pues  
 solo de la primera estoy seguro.

Perdona la molestia, cariños a los tuyos y  
 recibe un abrazo de tu affmo.

Ananda

FIGURA 19. CARTA DE RODULFO A. PHILIPPI BAÑADOS A FRANCISCO BEHN. 1957.

Letter of Rodolfo A. Philippi Bañados to Francisco Behn. 1957.

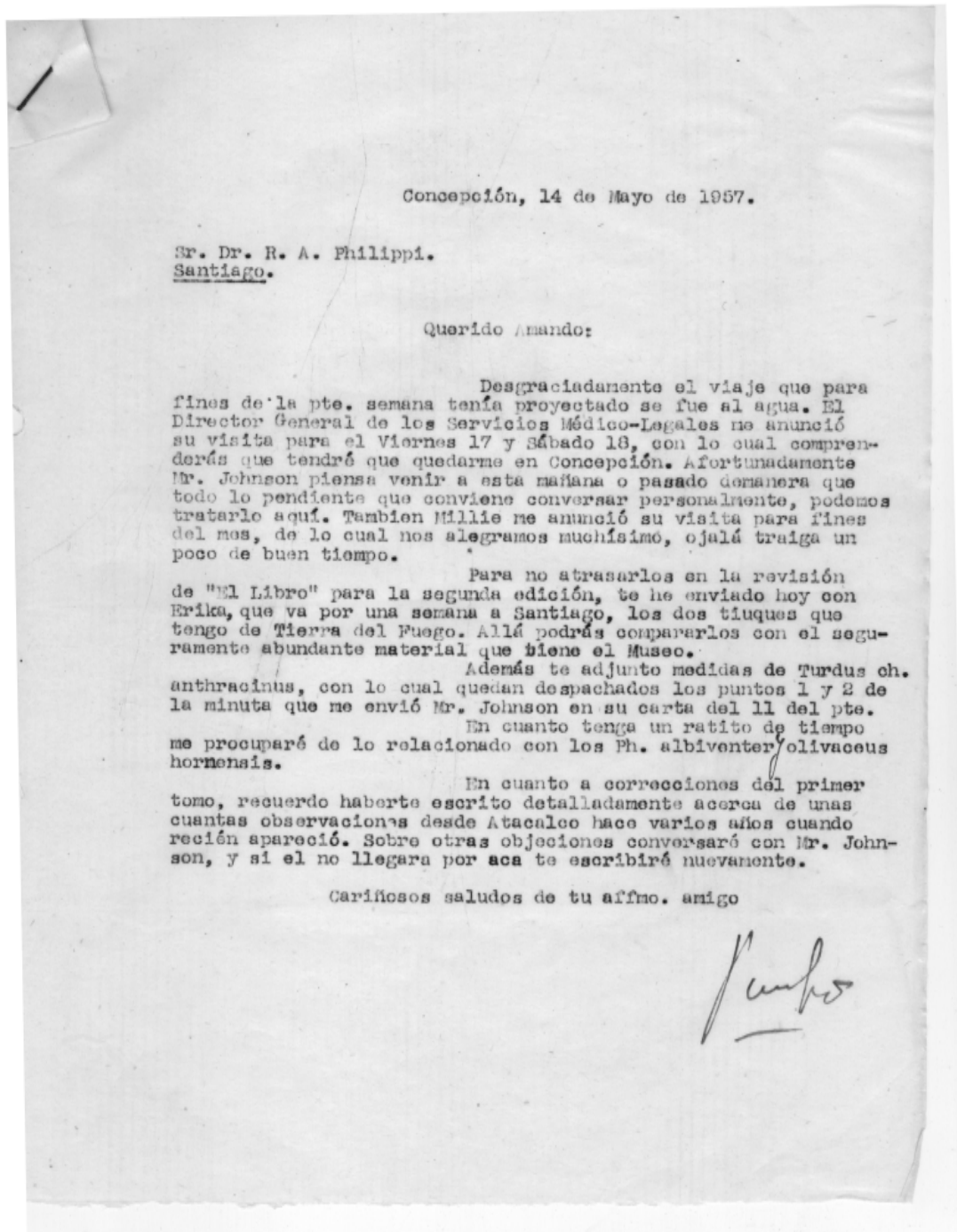


FIGURA 20. CARTA DE FRANCISCO BEHN A RODULFO A. PHILIPPI BAÑADOS. 1957.

Letter of Francisco Behn to Rodolfo A. Philippi Bañados. 1957.



## Iconografía

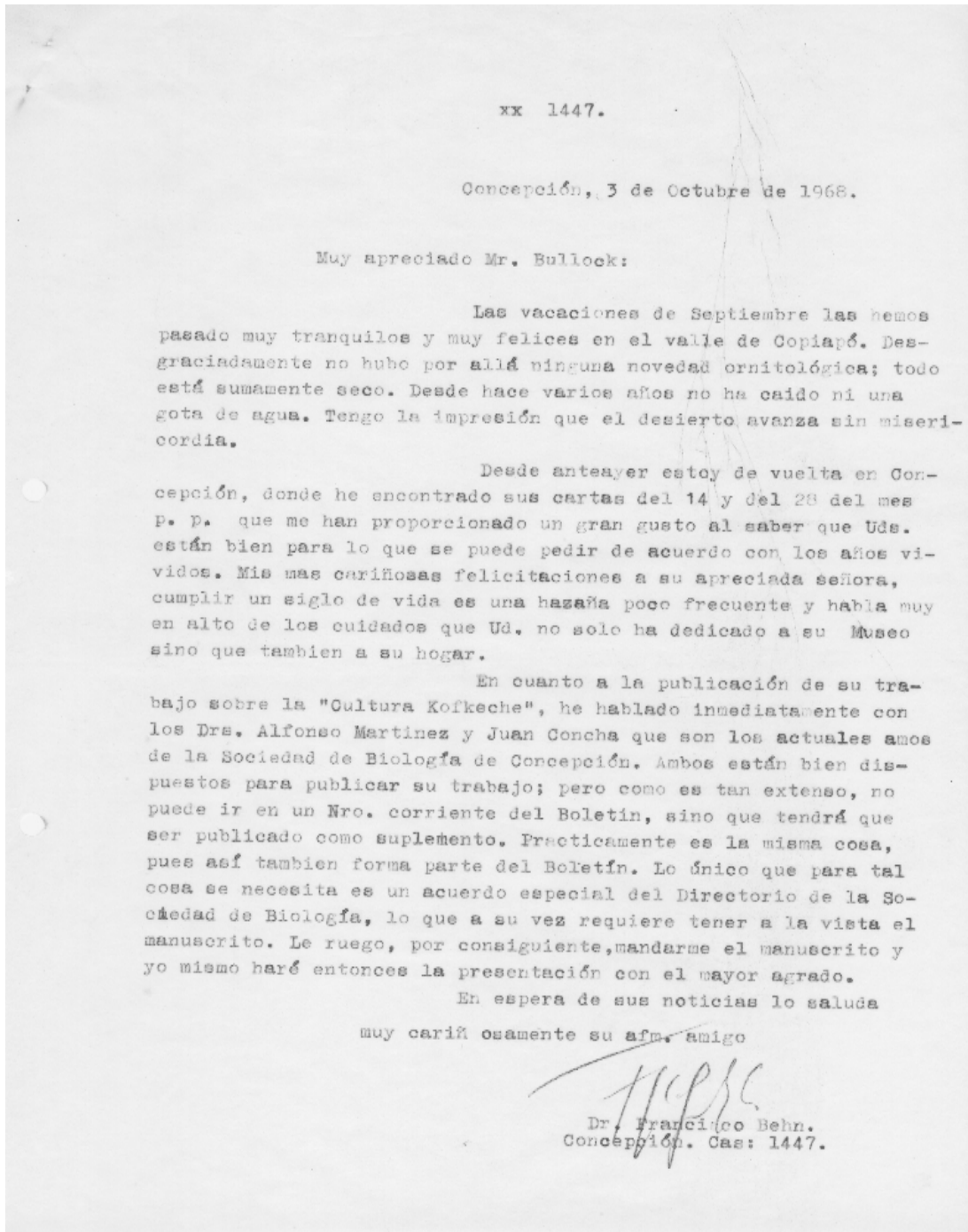


FIGURA 21. CARTA DE FRANCISCO BEHN A DILLMAN S. BULLOCK. 1968.

Letter of Francisco Behn to Dillman S. Bullock. 1968.

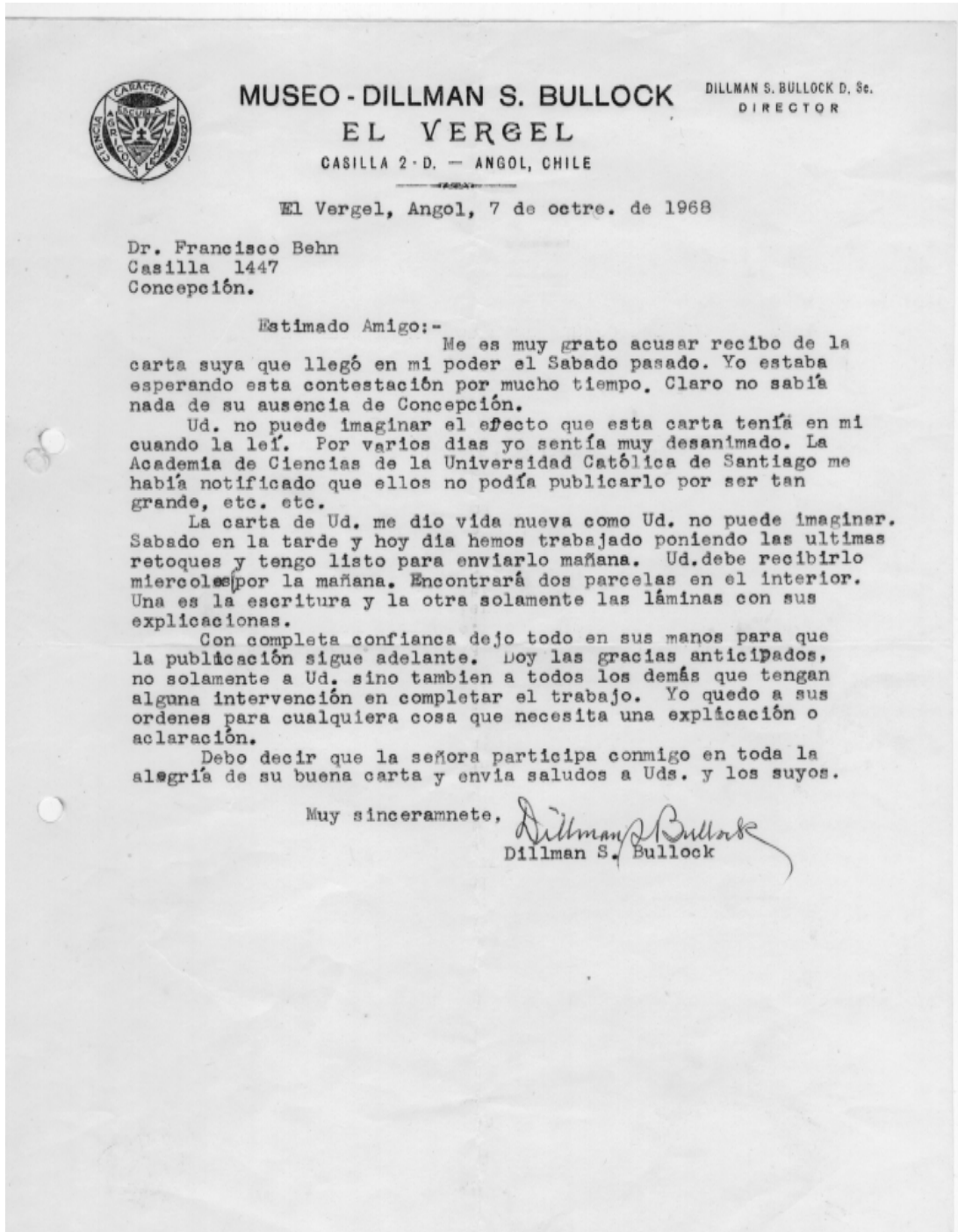


FIGURA 22. CARTA DE DILLMAN S. BULLOCK A FRANCISCO BEHN. 1968.

Letter of Dillman S. Bullock to Francisco Behn. 1968.



FIGURA 24. DERECHA: *ATTAGIS GAYI*, ARRIBA: *APHRIZA VIRGATA*, COLECCIÓN FRANCISCO BEHN, CORTESÍA MUSEO DE SENKENBERG, FRANKFURT, ALEMANIA. 2012.

*Attagis gayi* and *Aphriza virgata* in the Francisco Behn collection, courtesy of the Museum of Senkenberg, Frankfurt, Germany, 2012.



FIGURA 25. IZQUIERDA: *CAMPEPHILUS MAGELLANICUS*, DERECHA: *ENICOGNATHUS FERRUGINEUS* COLECCIÓN FRANCISCO BEHN, CORTESÍA MUSEO DE SENKENBERG, FRANKFURT, ALEMANIA. 2012.

*Campephilus magellanicus* and *Enicognathus ferrugineus* in the Francisco Behn collection, courtesy of the Museum of Senkenberg, Frankfurt, Germany. 2012.



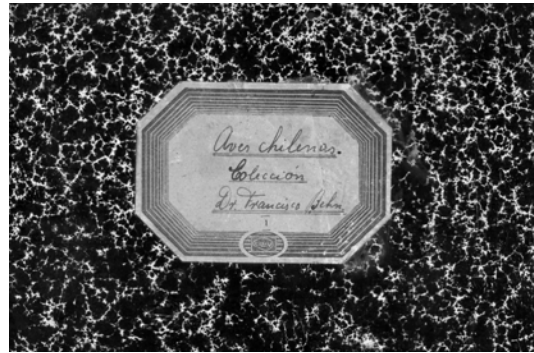


FIGURA 27. LIBRO COLECCIÓN DE AVES CHILENAS DEL DR. PROFESOR FRANCISCO BEHN KUHN. 2012.

Book of Chilean birds collection of Professor Dr. Francisco Behn Kuhn. 2012.

FIGURA 26. *HAEMATOPUS LEUCOPODUS* COLECCIÓN FRANCISCO BEHN, CORTESÍA MUSEO DE SENKENBERG, FRANKFURT, ALEMANIA. 2012.

*Haematopus leucopodus* in the Francisco Behn collection, courtesy of the Museum of Senkenberg, Frankfurt, Germany. 2012.